

Innovando en salud

Boletín # 3

**Encuentro entre el Gobernador
Sigifredo Salazar y los becarios**

Página 3

**Entrega protocolaria:
SimuDat Demografía,
en manos de los
risaraldenses**

Página 8

SimuDatSalud®
R I S A R A L D A

SimuDatSaludRisaralda
Herramientas Tecnológicas
al servicio de la Gobernanza
del Sistema de Salud

Página 6

Fortaleciendo las capacidades de
Gobierno del
Sistema de salud
de los territorios

Contenido



03

Premisas en salud. Sigifredo Salazar, gobernador de Risaralda. Olga Lucía Hoyos, secretaria de salud.



04

Entrevista con Olga Lucía Hoyos. Secretaria de salud. Balance del Proyecto



04

Decisiones en salud, basadas en ciencia, tecnología e innovación



08

SimuDat Demografía, una sociedad artificial al servicio de la gobernanza



06

Transferencia de conocimiento, garantía de sostenibilidad



10

Autorregulación en el mercado de procedimientos en salud entre EPS e IPS

- 11 El Sistema de Referencia de Precios de Procedimientos en manos de los usuarios
- 12 Control de Enfermedades Transmitidas por Vectores como referente desde Risaralda

- 14 Efectividad, seguridad y experiencia en la atención en salud son las premisas del OCAS
- 15 Hospitales seguros, identificando y enfrentando riesgos



Encuentro entre el Gobernador Sigifredo Salazar y los becarios de SimuDat Salud Risaralda

Nixon Cuenca, Juan José Ospina, Sigifredo Salazar, Jhonatan Barrera y Juan Carlo Osorio.

Como una charla informal transcurrió el conversatorio entre el primer mandatario del departamento de Risaralda y los estudiantes becados del proyecto, quienes tuvieron la oportunidad de exponer los temas en los que están desarrollando sus tesis de grado.

*“La invitación que les hago es que sigan adelante, los felicito y todo el trabajo que hagamos por la salud del departamento será trabajo gratificante. ¡Adelante!”
Sigifredo Salazar. Gobernador de Risaralda.*

Risaralda es cuna de profesionales de alto nivel y prueba de ello son los cinco investigadores, Daisy Salazar*, Jhonatan Barrera, Juan Carlo Osorio, Juan José Ospina y Nixon Cuenca, quienes de forma meritoria se hicieron acreedores del beneficio de ser estudiantes subvencionados mientras cursan su Maestría y Doctorado respectivamente.

El médico y epidemiólogo Juan José Ospina, quien cursa la Maestría de gerencia sistemas de salud, habló acerca del componente de calidad de la salud, que se estudia en SimuDat Salud Risaralda a través del Observatorio de Calidad de la Atención en Salud. Ospina le relató al Gobernador Salazar que su tesis está concentrada en investigar la efectividad de la atención en el componente materno infantil y cómo pretende formular la articulación entre lo cuantitativo y lo cualitativo.

Los jóvenes interactuaron con el Gobernador, quien con determinación se interesó por conocer a fondo el proceso que vivieron para resultar seleccionados, su origen, contexto familiar y personal y, por supuesto, sus proyecciones profesionales y académicas.

Nixon Cuenca, magíster en administración de negocios y en economía y finanzas, aspirante a Doctorado en Ingeniería, se enfocó en explicarle al doctor Sigifredo el modelo de calidad QFD(Quality Function Development) en el que está trabajando. Dicho modelo evalúa los aspectos normativos, como otros factores que direccionan el éxito y la excelencia de las organizaciones. Una vez conocidos estos criterios, se procede a la articulación de éste a un modelo multicriterio que permitirá analizar la importancia de dichos en la configuración del estado de calidad de la entidad prestadora de servicios de salud en el departamento.

Durante el encuentro, Jhonatan, estudiante de la Maestría de ingeniería de sistemas y computación, le explicó al mandatario la relevancia de hacerle un proceso de depuración y validación a las bases de datos del proyecto. Para obtener una bodega de datos donde se combinen todas las fuentes de información, que le permita incrementar tanto el conocimiento de la situación actual de la salud en el departamento, como los procesos de análisis y toma de decisiones por parte de la entidad territorial encargada.

Finalmente el Gobernador puso a disposición de los estudiantes todas las fuentes de información de su competencia para facilitar el trabajo de los becarios y los felicito no solo por su formación profesional sino por volar todo su conocimiento en función del bienestar y la optimización de la salud de sus coterráneos.

Por su parte, Juan Carlo Osorio, sicólogo y estudiante de la Maestría de gerencia sistemas de salud, enfatizó en la relevancia de que Risaralda y el país miren la salud pública no solo como un sistema sino como un rostro humano, en función de la atención integral de las personas.

Para ello, su análisis se enfoca en ver los determinantes sociales de la salud como un camino para transformar el bienestar de las personas, su entorno familiar y su comunidad.

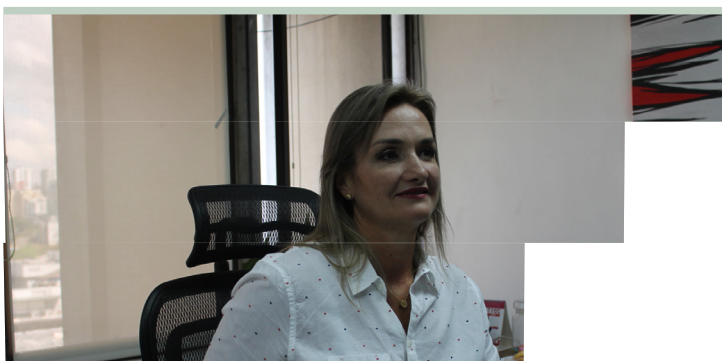
**Infortunadamente la ingeniera Daisy Salazar no pudo asistir al encuentro.*

Entrevista con Olga Lucía Hoyos. Secretaria de salud. Balance del Proyecto

La titular de la cartera de salud del departamento de Risaralda, especialista en Gerencia en Sistemas de Salud, hace un balance de los avances en el proyecto SimuDat Salud Risaralda. Lo que para ella es un salto cuántico en la forma de ejercer la gobernanza.

¿Qué representa tener en poder y en uso de la Secretaría de Salud el producto SimuDat Demografía?

Olga Lucía Hoyos: El simulador de demografía es el primer producto que entrega el Cooperante Técnico, Fundación Salutia, y que consiste en una herramienta que permite conocer variables demográficas, basada en múltiples fuentes de información oficial para crear una sociedad artificial a la cual le ingresan variables habitacionales, natalidad, mortalidad, migración, ingresos, entre otras. Permite conocer la población, base de cualquier política no solo mirando al pasado sino también viendo cómo se comporta al futuro.



Este avance nos permite planear mirando no solo el espejo retrovisor sino mirando también a través de un vidrio panorámico.

¿Cuál es la relevancia de tener un componente de Modelado y Simulación en la Secretaría de Salud?

O.L.H.: Se trata de un componente de investigación con el que se simulan políticas públicas en salud y seguridad social en el Departamento de Risaralda. En pocos meses contaremos con cuatro desarrollos computacionales, que nos permitirán a través de datos propios estimar la población del departamento



hasta el 2050, incluyendo la caracterización por subregiones de determinantes de la salud y funcionamiento del sistema de salud. Además, gracias a la información recolectada en la Encuesta de Riesgo Cardiovascular, realizada entre junio y octubre, se alimentará el simulador y se podrá estimar lo que va a ocurrir con este grupo de condiciones en el futuro y los costos asociados a su atención. No conocemos un estudio de esta envergadura en otro departamento.

¿Qué avances presenta a la fecha el componente de Inteligencia Institucional?

O.L.H.: Se trata del segundo componente del proyecto SimuDat Salud Risaralda, en él se llevan a cabo desarrollos computacionales para facilitar la toma de decisiones en el sistema de salud a través de la evidencia.

Dentro del grupo de investigaciones de inteligencia institucional ya tenemos en validación el Observatorio de Mercados de Servicios en Salud – OMSS, el cual cuenta con una calculadora, herramienta que indica con precisión los precios y las tarifas de los procedimientos en Salud, como alternativa a los manuales tarifarios ISS y SOAT. Brindando transparencia y confianza a este segmento del sistema de salud.

Además, estamos expectantes frente a los beneficios que traerán el Observatorio de Calidad en la Atención al Salud, el Sistema de Gestión del programa de Enfermedades Transmitidas por Vectores, ETV y el Sistema de Gestión de riesgo de las Empresas Sociales del Estado, ESE.

¿Qué sigue para su cartera con este proyecto?

O.L.H.: Con SimuDat Salud Risaralda el departamento es un referente de innovación en salud. Prueba de ello es que El Ministerio de salud está observando muy de cerca estas innovaciones, con miras a que el desarrollo liderado por Risaralda pueda escalar a otras regiones.

Decisiones en salud, basadas en ciencia, tecnología e innovación

El grupo de investigaciones de Modelado y Simulación genera un modelo de sociedad artificial, como una representación de las características de los individuos de una población real, a partir de diversas fuentes de información con la cual se simula sus características en el futuro.



Con cuatro investigaciones las que crean este modelo y una quinta que se basa en los modelos anteriores, las cuales permiten realizar experimentos en una sociedad artificial y obtener resultados que ayudan a la toma de decisiones sobre una población real.

Durante 2017, la Secretaría de salud de Risaralda hizo pruebas a SimuDat Demografía, el primer desarrollo tecnológico, junto a la validación de sus componentes, que “en 2018 será la herramienta principal y única para la toma de decisiones”, afirma Néstor Mahecha, Coordinador del grupo de aseguramiento de la Secretaría de Salud Departamental, quien también aclara “esta herramienta vigila de manera más efectiva el impacto de las acciones al tener clara la población por grupos étnicos, lo que permite tener metas cumplibles”.

El siguiente desarrollo es SimuDat Salud, que indica a partir de datos demográficos y factores de riesgo cómo está la salud de las personas en Risaralda y visualiza cómo estará en algunos años, permitiendo, a partir de información basada en evidencia científica, un mayor grado de información para la toma de decisiones.

El tercer desarrollo, SimuDat Sistema evalúa los recursos del departamento para el financiamiento de la salud de la población, teniendo en cuenta ingresos y gastos del sistema, el cual analiza el gasto del uso de un servicio de salud, teniendo en cuenta factores como: municipio en el que se

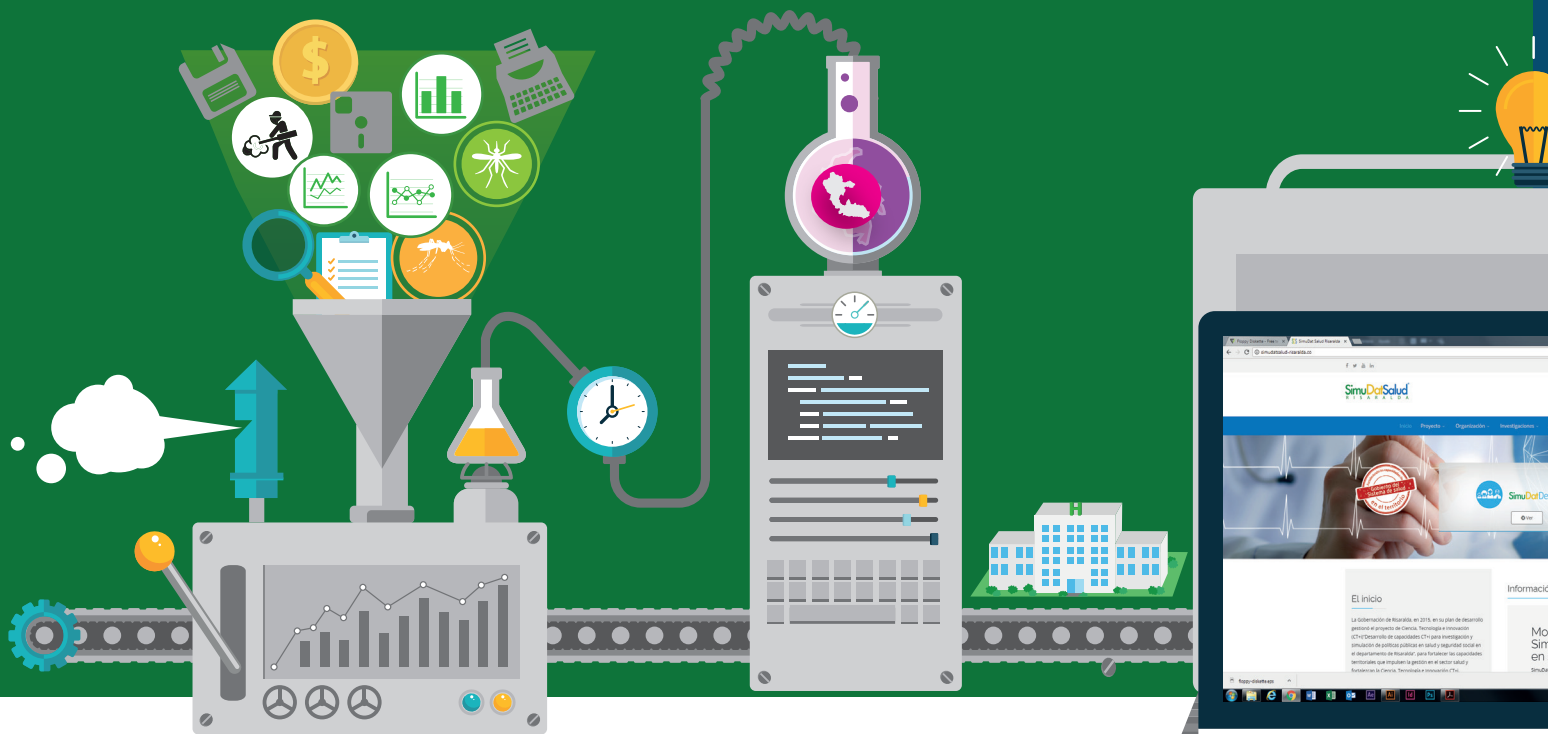
encuentra la persona, accesibilidad, enfermedad, cuántas veces usa el servicio, sexo, entre otros, y de acuerdo con esta información se logra visualizar si los ingresos (según sea: régimen contributivo y subsidiado) alcanzan a cubrir estos gastos.

El cuarto desarrollo de este grupo es SimuDat Gestión del riesgo cardiovascular, en el que se realizaron 3.800 encuestas en los municipios del Departamento para obtener resultados acerca de qué tan saludable es el corazón de los risaraldenses, “escogimos la ruta cardiovascular por el alto índice de enfermedades cardiovasculares en el Departamento, y de esta manera haremos intervenciones más efectivas en este ámbito”, confirma Olga Lucía Hoyos, secretaria de salud. Los resultados de esta encuesta, conocida como ERICA, se revelarán en un libro que se publicará en el primer trimestre de 2018.

Por último, está el experimento de la simulación del impuesto a las bebidas azucaradas, la cual investiga los efectos derivados de la política para el control de estas bebidas, realizando un ejercicio de simulación usando los desarrollos anteriores.

A través de las herramientas desarrolladas en el Laboratorio de Modelado y Simulación – MS, se logra generar evidencia sobre el sistema de salud territorial, para así tomar decisiones y establecer políticas públicas que cubran las necesidades reales de la población.

El momento de la ciencia, tecnología



I² Inteligencia Institucional



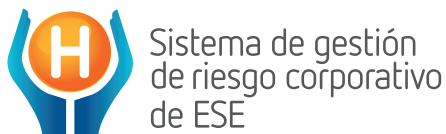
OMSS
Observatorio de Mercado
de Servicios de Salud



VECTOR
Sistema de gestión de un
programa de salud pública



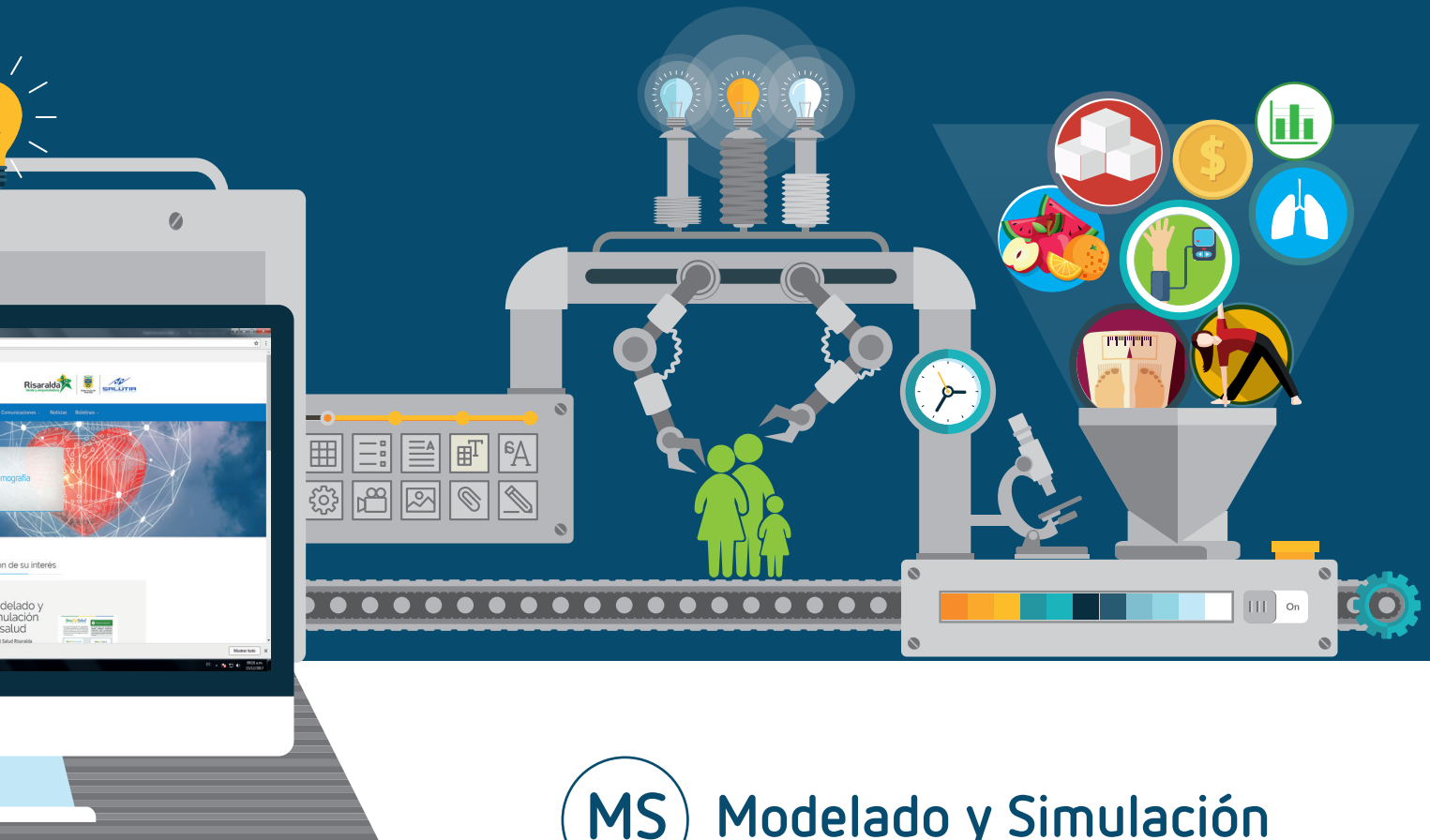
OCAS
Observatorio de Calidad
de la Atención en Salud
R I S A R A L D A



Sistema de gestión
de riesgo corporativo
de ESE

Los procesos clave de regulación y mejoramiento de la gestión en Risaralda están soportados por desarrollos computacionales de dos grupos de investigación: Inteligencia Institucional y Modelado y Simulación. Estos cuentan con el diseño, formulación y ejecución de políticas públicas en salud.

Investigación e innovación en salud en Risaralda



MS Modelado y Simulación

Transparencia y eficiencia del sistema de salud reportados a través de simulaciones, generados a partir de investigación: Inteligencia Artificial y Simulación. Los cuales permiten el modelado y simulación de salud en el Departamento.



SimuDat Demografía



SimuDat Sistema



SimuDat Salud



SimuDat Gestión del Riesgo en Salud



Simulación de política pública.
Impuesto de bebidas azucaradas

SimuDat Demografía, una sociedad artificial al servicio de la gobernanza

El señor Gobernador de Risarlada, Sigifredo Salazar Osorio; la Secretaria de Salud, doctora Olga Lucía Hoyos; el secretario de Planeación, doctor Claudio Santo Olivella y la directora Planeación Sectorial, doctora Mary Eugenia Castillo recibieron oficialmente Simudat Demografía de manos de la Fundación Salutia.



Claudia Vélez, Ana María Giraldo, Zuléivy Milena Iglesias y Norman Maldonado

y en otras áreas del departamento. “Esta línea base nos da el panorama para la formulación de estrategias de intervención en la salud de los risaraldenses”, concluyó.

La segunda sesión se dio con la Secretaría de Planeación, donde el doctor Claudio Santo Olivella y su equipo declararon abiertamente el interés en poner en funcionamiento el simulador, Olivella destacó la ventaja de articular las secretarías, “Si todos tenemos la oportunidad de usar Simudat Demografía lograremos mayor impacto en la población risaraldense”, afirmó.

¿Qué se entregó?

Simudat Demografía es una herramienta que da a conocer la población de Risarlada y caracterizarla de manera más precisa y detallada desde 2010 al 2050. Al integrar la mejor información disponible y permitirnos ver el futuro, mejora la capacidad de planeación, el uso de los recursos y evaluación de políticas en el departamento. Junto con otros tres simuladores permite tomar mejores decisiones comparando rutas alternativas de políticas públicas.

Esta herramienta es un simulador, que a la manera de los simuladores de vuelo que contiene toda la información de un vuelo real, contiene la información de cómo se comportan los nacimientos, muertes y migraciones en el departamento. Así como se simula un vuelo, SimuDat Demografía nos deja visualizar cuántas personas habitarán el departamento, cómo serán sus hogares, sus ingresos, su nivel de educativo, entre otros.

Risaralda departamento pionero en usar técnicas de evaluación ex-ante de políticas en salud.



Esta herramienta nos hace pioneros en el manejo de la información, debe ser socializada entre todos los secretarios para que sea utilizada, se le saque el mejor provecho y no se quede quieta”, mencionó el gobernador al conocer las bondades del desarrollo computacional.

La entrega se dio en tres momentos, en una primera reunión los investigadores interactuaron con los funcionarios de la Secretaría de Salud, en cabeza de la doctora Olga Lucía Hoyos quien invitó a su equipo a apersonarse de la herramienta a través de las capacitaciones del plan de transferencia. En el evento se hicieron presentes los representantes de las áreas de Salud Pública, Vida Saludable, Aseguramiento, Salud Ambiental, Promoción Social y Gestión Integral de la Salud Pública de Risarlada.



Equipo Secretaría de Planeación Departamental de Risarlada

Por su parte, el supervisor del contrato, doctor Néstor Mahecha afirmó que el simulador juega un papel indispensable en la planificación de las acciones en salud



Norman Maldonado (Investigador), Olga Lucía Hoyos (Secretaria de Salud), Sigifredo Salazar (Gobernador de Risaralda), Mary Eugenia Castillo (directora Planeación Sectorial) y Sandra Camacho (Investigadora)

Al utilizar información de diferentes fuentes, y hacer proyecciones con base en datos reales y específicos del departamento, Simudat Demografía captura una imagen más fiel de la dinámica poblacional hasta el año 2050. Evitando sobre estimaciones, que pueden llegar a ser del 20% en el caso de los nacimientos, o subestimaciones, del 25% en las defunciones

Lo anterior implica una mejor planeación y uso de los recursos, por ejemplo, si se piensa que hay 20% más niños que vacunar se podrían desperdiciar vacunas que no se van a poder aplicar. Asimismo, se formularían metas inadecuadas para la población real, imposibles de cumplir.

Tras 24 meses de investigación y desarrollo, que conllevó a la integración de fuentes tan diversas como la encuesta de demografía y salud de Profamilia, la gran encuesta integrada de hogares del DANE y los registros de estadísticas vitales y afiliadas a seguridad social del Departamento, se entrega este simulador para la gestión pública del Departamento.

La construcción y el uso de simuladores como Simudat Demografía, pone a Risaralda en la frontera del conocimiento a nivel mundial. Que lo hacen instituciones como la Organización Mundial de la Salud, OMS y el Centro para el Control de Enfermedad de Atlanta, CDC.



María Eugenia Castillo y Carlos H. Arango



Claudio Santo Olivella, Secretario de Planeación.

“ Simudat Demografía nos permite planear mirando no solo el espejo retrovisor sino mirando también a través de un vidrio panorámico ”

**Olga Lucía Hoyos
Secretaria de Salud**

Autorregulación en el mercado de procedimientos en salud entre EPS e IPS



En sintonía con las medidas del Gobierno Nacional que dan continuidad al proceso de regulación de precios de los medicamentos, el Gobierno Departamental de Risaralda busca consolidar una experiencia de autorregulación en el mercado de procedimientos en salud entre Entidades Promotoras de Salud - EPS e Instituciones Prestadoras de Salud - IPS, por medio del Observatorio de Mercados de Servicios en Salud – OMSS y su Sistema de Referencia de Precios. Los cuales constituyen; una iniciativa nacional de transparencia, en el marco del proyecto SimuDat Salud Risaralda.

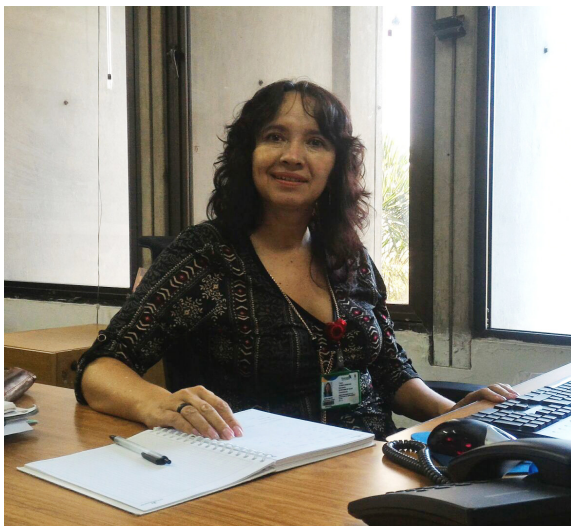


El Sistema de Referencia de Precios monitorea y analiza el comportamiento del mercado de servicios de salud en Risaralda y el país, para facilitar las decisiones de negociación entre pagadores y prestadores, brindando insumos para los tomadores de decisiones de los órganos rectores, respecto a los mecanismos de pago y contratación de los procedimientos en salud.

Alba Rocío González, técnico administrativo en el área de prestación de servicios en salud -aseguramiento, de la Gobernación de Risaralda, menciona que “esta herramienta además de novedosa es valiosa para las negociaciones entre Empresas Sociales del Estado - ESE’s y Entidades Promotoras de Salud - EPS’s, ya que se pueden revisar determinados procedimientos, comparando los precios y no necesariamente se negocia con la postura de una de las partes, sino que hay referencias reales. navegan en diferentes módulos (básico - avanzado).

Por ejemplo, en el Modelo Integral de Atención en Salud - MIAS se habla de la contratación de prestación de servicios, y el Sistema de Referencia de Precios de Procedimientos del OMSS permite una medición transparente”.

A través de esta herramienta los usuarios consultan el comportamiento de precios para los servicios de salud, en un listado de procedimientos organizados por las categorías y grupos de la Clasificación Única en Procedimientos en Salud – CUPS. Luego de seleccionar de acuerdo a su interés, el usuario puede segmentar y filtrar la información por el régimen de afiliación (contributivo, subsidiado, entre otros), la naturaleza jurídica de los prestadores (pública y privada) y la ubicación geográfica donde se realizaron las atenciones; información que se visualiza en líneas de tendencia e histogramas, que navegan en diferentes módulos (básico - avanzado).



Alba González

En las líneas de tendencia, el usuario visualiza los precios promedio para Risaralda y el país entre 2013 y el periodo más reciente disponible; así como las tarifas del manual del Instituto de Seguros Sociales - ISS y del Seguro Obligatorio de Accidentes de Tránsito – SOAT, para el procedimiento seleccionado. Proporcionando una alternativa al uso de los manuales de tarifas ISS y SOAT, para la negociación de precios de los servicios de salud.

“La integración y automatización de todos los procesos subyacentes al Sistema de Referencia de Precios, garantiza su sostenibilidad y la del OMSS para el Departamento”, confirma Jorge Rodríguez, líder de la investigación.

El Sistema de Referencia de Precios del OMSS es una iniciativa de transparencia de precios pionera en Latinoamérica. Ver mapeo de experiencias internacionales de transparencia de precios de servicios de salud en:

www.simudatsalud-risaralda.co/otras-herramientas/experiencias-internacionales-precios-salud

El Sistema de Referencia de Precios de Procedimientos en manos de los usuarios

Sandra Sofía Santander, es la coordinadora médica regional de la Corporación Mi IPS - Eje cafetero, quien comparte su experiencia al interactuar con el Sistema de Referencia de Precios de Procedimientos del Observatorio de Mercados de Servicios en Salud – OMSS.



Sandra Sofía Santander

- “ Como responsable de prestación de servicio de primer nivel de Instituciones Prestadoras de Salud – IPS y procesos de calidad de la institución, me interesa conocer las nuevas propuestas para facilitar el trabajo de negociación, y es lo que ahora conozco a través de SimuDat Salud Risaralda con el OMSS, gracias a los aportes de la Gobernación y de la Fundación Salutia ”
- “ Con el sistema de referencia es práctico hacer un comparativo entre un precio y otro, hay imágenes para comparar a nivel nacional, y así contar con una línea de base de precios de procedimientos ”
- “ Otra cosa interesante es que, por ejemplo, se puede mostrar al prestador de imagenología u otro procedimiento contratado por la institución, las tarifas que se están manejando en otros departamentos, de esta manera se pueden pactar transparentemente y llegar a buenos acuerdos ”
- “ Es importante contar con diferentes puntos de referencias para así no solo quedarnos con la palabra del prestador, y evitar limitarnos o condicionarnos ”
- “ Esta herramienta permite explorar las tarifas de costos de procedimientos en el Departamento, por parte de los diferentes prestadores ”
- “ Una de las sorpresas que tuve al hacer el ejercicio comparativo en el sistema, fue que las tarifas de estudio que tenemos no son la realidad del mercado comparado con otros departamentos ”
- “ Muchas veces creemos que algunas zonas de difícil acceso no tienen acceso a imagenología, pero al interactuar con el sistema, nos damos cuenta de que si pueden contar con este u otros procedimientos ”
- “ Con esta herramienta de puede demostrar a la IPS, a los profesionales, que estas tarifas podrían estandarizarse ”
- “ Es importante que el uso del sistema se divulgue al máximo, para que todas las IPS y EPS tengan conocimiento, y podamos usar unificadamente la misma herramienta ”

Control de Enfermedades Transmitidas por Vectores como referente desde Risaralda

Los programas de salud pública corresponden al conjunto de acciones efectuadas por el Estado para mejorar condiciones sanitarias de la población, en Colombia se aborda desde diferentes frentes, como con las enfermedades transmisibles en el que se encuentran las Enfermedades Transmitidas por Vectores – ETV; programa que en Risaralda está en proceso de optimización a través del sistema de gestión de SimuDat Salud Risaralda, siendo un modelo computarizado para evaluar resultados económicos del costeo regular del mismo.



El módulo de gestión, parte de las metas para planear y distribuir tareas específicas agrupadas (modelo EGI) a través de formularios de registro; y el módulo de carga de enfermedad toma el registro periódico de los eventos de salud pública del sistema de vigilancia epidemiológica - SIVIGILA y los consolida, emitiendo una visualización gráfica según los principales indicadores de frecuencia; además, el porcentaje de hospitalización, complicaciones y letalidad del dengue, chikunguña, zika, malaria y leishmaniasis.

Esta herramienta promueve el proceso integral y oportuno de datos del programa, ampliando la visión desde los costos, el desempeño y los resultados. Óscar Suárez, líder de la investigación menciona que “así se conoce el comportamiento de la inversión o de la tendencia de los casos que se presentan en la población, así mismo se interpretan los resultados de la gestión en contraste con la inversión administrada, realizando una lectura estratégica de la carga de enfermedad como punto de partida para gestionar recursos o priorizar acciones de control”.



Este sistema de gestión, vector, monitorea y evalúa el programa Departamental de ETV a través de la caracterización de módulos, componentes y procesos. Realizando seguimiento a inversiones financieras, registro de desempeño y visibilidad de ETV; y así conocer el programa desde diferentes perspectivas, e integrarlas para la toma de decisiones en relación a las acciones de prevención y control de estos eventos de salud pública.

Los módulos por los que se caracteriza el programa son: costos, gestión y carga de enfermedad, de los cuales se obtiene el análisis de los resultados en el **sistema de monitoreo y evaluación –VECTOR-** de acuerdo a como el usuario los clasifique. En el módulo de costos, está la información de los recursos de financiación relacionada con los proyectos de inversión en los que se vinculan las metas del plan de acción anual, obteniendo estimaciones de costos de actividades, procesos, componentes y global del programa.

Este sistema considera la estructura de programa propuesta por la Estrategia de Gestión Integrada, facilitando la extrapolación a programas de ETV en otros departamentos o a otros programas que usen un modelo similar de gestión.

Esta investigación se basa en la descripción y comparación de los indicadores de costos, de gestión y de carga de enfermedad que se visualizan en la página de un sistema de gestión de un programa de salud pública dentro de www.simudatsalud-risaralda.co

De esta manera se generará una mayor prevención en la ocurrencia de eventos que se traduce en menor morbilidad, discapacidad y complicaciones, siendo menor demanda de servicios de salud y menor mortalidad prevenible.

Este aplicativo responde a las necesidades cotidianas de todos los funcionarios involucrados directa o indirectamente con la operación de los procesos y actividades del programa, desde los técnicos que ejecutan y registran tareas en campo, pasando por la coordinación técnica y los profesionales de apoyo, hasta la dirección estratégica como en el caso de los directores operativos, el secretario de salud y el gobernador del Departamento. "El ahorro de tiempo y productividad para los auxiliares y técnicos de ETV es una de las bondades del aplicativo, ya que se ingresa la información evitando el papeleo, en el momento de realizar el trabajo en los municipios, y para el coordinador del programa a obtener los índices aélicos sin tener que revisar informes", comenta Nidia Silva, Coordinadora del programa de ETV.

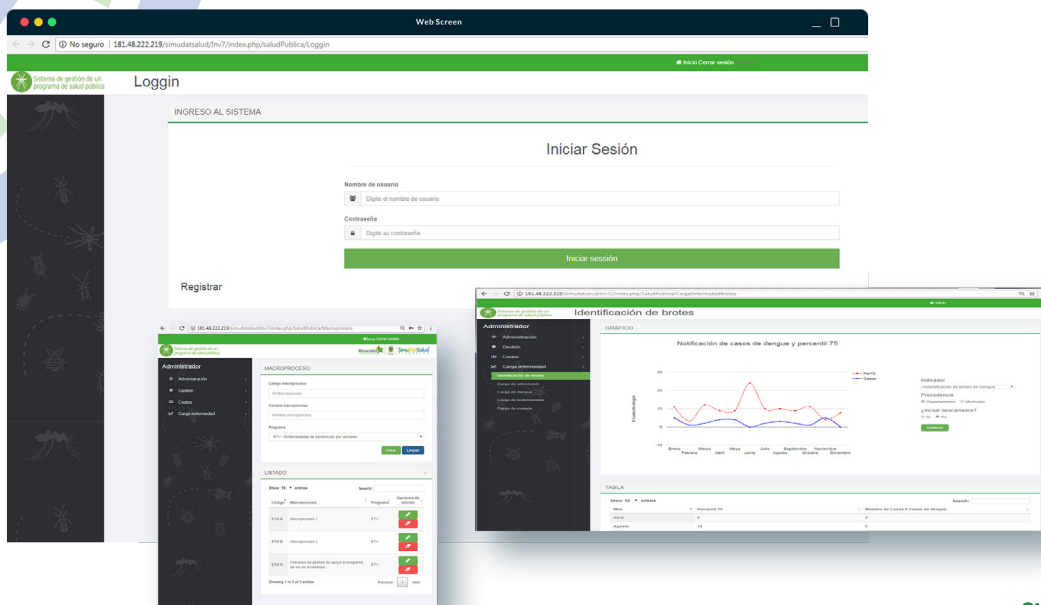
La herramienta tecnológica sistematiza el programa departamental de ETV, ya que registra datos, analiza la información y arroja el reporte consolidado de informes. Lo que conlleva a que la operación del programa sea óptima, con menos tiempo invertido en este tipo de tareas.



Shirley Botero (Coordinadora ETV)

"La interacción entre la Gobernación y la Fundación Salutia ha sido permanente, buscando siempre que el aplicativo quede cargado con las necesidades reales plasmadas por el equipo técnico del programa, lo que ha permitido que se llegue a lo que hoy tenemos, un aplicativo que si bien se tendrá que fortalecer, ahora empieza a mostrar buenas bases para llegar a mejorar la gestión administrativa, técnica y operativa de los programas de ETV a nivel nacional.", confirma Shirley Botero, Coordinación de Enfermedades Transmitidas por Vectores.

El paso siguiente a la construcción, es hacer una implementación modular en el que se involucran gradualmente innovaciones entre los diferentes funcionarios referentes de cada proceso y a su vez se incluye un módulo de administración en el que se puedan hacer modificaciones a la estructura del sistema.



Efectividad, seguridad y experiencia en la atención en salud son las premisas del OCAS

Con frecuencia los usuarios de los servicios de salud en nuestro país manifiestan inconformismo frente a la atención de alguno de estos. Problemática abordada desde **SimuDat Salud Risaralda** con el **Observatorio de Calidad de la Atención en Salud – OCAS**.



El OCAS desarrolla un sistema computarizado de evaluación regular de la calidad de la atención en salud en el sistema de salud territorial, que genera evidencia acerca de los resultados de la observación del comportamiento de la prestación de los servicios desde la calidad de la atención en salud en Risaralda, desde las dimensiones de efectividad de la atención, seguridad del paciente y experiencia de atención del usuario y sus familias.

El Observatorio cuenta con un microsítio dentro del Portal web de SimuDat Salud Risaralda, <http://simudatsalud-risaralda.co/observatorio-calidad-atencion-calidad>, en él se puede acceder al aplicativo a través de cinco componentes: dominios de calidad, perfiles de salud, información por municipios, índices del OCAS y tablero de resumen. Estos componentes están dirigidos a los usuarios del servicio de salud y a los tomadores de decisiones como las Secretarías de Salud Territoriales, las Empresas Administradoras de Planes de Beneficios y el Ministerio de Salud y Protección Social, quienes de acuerdo con los resultados pueden priorizar planes, programas y/o proyectos que logren mejorar la calidad de la atención en salud de la población risaraldense.

“El aplicativo se alimenta de manera automática y constante a partir de algoritmos creados para cada uno de los indicadores de calidad de la atención en salud”, confirma Ana Lucía Mujica, líder de la investigación que desarrolla el OCAS. Quien también menciona que las fuentes de información establecidas para este cálculo son: bases de datos de la Resolución 4505 de 2012 relacionada con las guías de atención integral para las enfermedades de interés en salud pública, Registro Único de Afiliados, Sistema de Vigilancia en Salud Pública, Registro Individual



de Prestación de Servicios, Base de Datos Única de Afiliados, Sistema Integral de Información de la Protección Social y proyecciones de población del Departamento Administrativo Nacional de Estadística - DANE.

Claudia Vélez referente de Enfermedades No Trasmisibles de la Secretaría de Salud de Risaralda, afirma que “esta herramienta interactiva fortalece la gestión de la información en salud del Departamento, permitiendo acceder de manera oportuna a datos de importancia significativa para la toma de decisiones, y priorización de las intervenciones en salud en los micro-territorios por parte de los diferentes actores del sistema de salud en Risaralda”.

El OCAS cuenta con el único aplicativo en Latinoamérica que permite el acceso a la información acerca de la calidad de la atención en salud en el departamento con múltiples niveles de desagregación e interacción dinámica con todos los usuarios.

Hospitales seguros, identificando y enfrentando riesgos

Las empresas que se mantienen sólidamente en el mercado no solo ofrecen productos, servicios y experiencias a los usuarios; también confrontan la incertidumbre al identificar y medir los riesgos a los que se exponen; una de las constantes en cualquier organización, a la cual no es ajena una organización de la salud, como los hospitales.



Esta investigación de SimuDat Salud Risaralda, busca generar evidencia acerca del comportamiento de la gestión de riesgo corporativo de los hospitales públicos de Risaralda, a partir de la identificación, medición, análisis,

simulación y predicción de los riesgos a los que se exponen; a través de una herramienta tecnológica de gestión que permite realizar el monitoreo y evaluación de los riesgos corporativos de manera rutinaria y sistemática, incrementando la capacidad de planificación en los hospitales y la Secretaría de Salud. De esta manera se pueden formular acciones orientadas a gestionar los riesgos, en particular aquellos hospitales públicos transformados en Empresas Sociales del Estado - E.S.E, expuestos a la competencia del mercado.

ENTIDAD	ROL	CARGO
Secretaría Departamental de Salud	Monitoreo y Evaluación del riesgo corporativo	<ul style="list-style-type: none"> Secretaría-o Departamental de Salud Director de Prestación de Servicios Coordinador red de prestación de servicios Profesional área de planeación Profesional área financiera Profesional control interno
	Administración de la plataforma	<ul style="list-style-type: none"> Profesional área de TICS
Empresas Sociales del Estado	Monitoreo y Evaluación del riesgo corporativo	<ul style="list-style-type: none"> Profesional gestión del riesgo Profesional área de planeación Profesional control interno Gerente y/o director E.S.E. Líderes, coordinadores y responsables de procesos

El sistema de gestión de riesgo de hospitales públicos permite que cada hospital identifique y valore los riesgos, registrando planes de gestión para su tratamiento, teniendo en cuenta indicadores para cumplir las metas propuestas a través de monitoreo y evaluación, orientando a qué hacer con el riesgo identificado, el tratamiento y periodo de tiempo se debe tratar el riesgo. De esta manera la Secretaría departamental de salud pública consulta el comportamiento del riesgo en la red pública hospitalaria, el avance en el cumplimiento de los planes de gestión, niveles de complejidad, servicios y procesos.

Álvaro Ayala, coordinador de redes de servicios de salud de Risaralda menciona que “el sistema de gestión unifica los criterios de priorización de manera automatizada, para determinar los riesgos más importantes que deben intervenir los hospitales con respecto al marco normativo vigente, de manera unificada para las E.S.E en el Departamento, y así abordar el trabajo de la misma forma”.

Esta herramienta se actualiza a través de procesos automatizados de búsqueda y captura de datos, mediante rutinas de software o “robots virtuales” que extraen la información que reposa en las bodegas de datos del Ministerio de Salud (Sistema Integral Hospitalario - SIHO, Sistema Integral de información de la Protección Social - SISPRO y los Observatorios). También, a través del registro de algunos indicadores por parte de los hospitales, en donde el funcionario responsable del proceso de gestión de riesgo ingresa los datos directamente en la plataforma web.

“Una de las características más importantes de esta investigación es la de establecer una plataforma de análisis estandarizada, en la que se consolidan, miden y analizan homogéneos de los procesos y servicios que mayor riesgo presentan para monitorear la comparabilidad entre las E.S.E. del Departamento, e identificar cuáles estrategias de gestión del riesgo son más efectivas”, asegura Jorge Otero, líder de la investigación.

El sistema de gestión de riesgo estandariza la estructura de procesos de los hospitales de acuerdo con sus diferentes tipologías y características; el listado de riesgos que afectan a los hospitales, las escalas de valoración del riesgo y los indicadores con los cuales se realiza el monitoreo a la gestión.



SimuDatSalud[®]

R I S A R A L D A

“ Risaralda tiene la clave para fortalecer la gobernanza del sistema de salud en el departamento:

Ciencia; Tecnología e Innovación [CT+i] aplicada para mejorar el gobierno de los servicios de salud en el territorio”

El proyecto de investigación se alinea con el Plan de Desarrollo Departamental 2016-2019

“Risardala: Verde y emprendedora”

¡¡La salud como uno de los ejes centrales del plan de gobierno!!

Programa # 7 “Fortalecimiento de la autoridad sanitaria”

Programa # 6 “Gestión del riesgo individual y desarrollo de servicios de salud”

Programa #5 “Gestión del riesgo ambiental, laboral y sanitario”

El proyecto de investigación “Desarrollo de capacidades CT+I para investigación y simulación de políticas públicas en salud y seguridad social en el departamento de Risaralda” es ejecutado por el departamento de Risaralda, con la colaboración del Centro de Investigaciones en Economía, Gestión y Tecnologías en Salud - Fundación Salutia (Grupo de investigación en salud reconocido y avalado por Colciencias), mediante convenio especial de cooperación para el desarrollo de actividades de CT+I No. SS-CDCIT 1431-2015, financiado con recursos del Sistema General de Regalías SRG - CT+I y con recursos de contrapartida aportados por la Fundación Salutia. El Proyecto es auditado por SGR-DNP.



COLCIENCIAS
Ciencia, Tecnología e innovación

www.simudatsalud-risaralda.co - simudatsaludrisaralda@salutia.org

Gobernación del Departamento de Risaralda

Calle 19 No 13-17 Pereira - Risaralda

+(57) 6 3398300 ext. 437

Sigifredo Salazar, Gobernador de Risaralda.

Olga Lucía Hoyos, Secretaria de Salud de Risaralda.

Néstor Mahecha, Supervisor del proyecto.

nestor.mahecha@risaralda.gov.co

Fundación Salutia

Carrera 71B No. 116A – 12 Bogotá D.C.

+(57) 1 6134609 FAX: +(57) 1 6179133

proyecto@salutia.org

Carlos Humberto Arango, Director del proyecto.

Carrera 7 # 15 – 24 oficinas 317 y 318, Pereira

Centro de negocios punto empresarial del eje

Teléfonos: 576 - 3358341 ext 118 y 3451160



@FSalutia
@GobernacionRisaralda



@FSalutia
@Gov_Risaralda



Fundación
Salutia



Fundación
Salutia